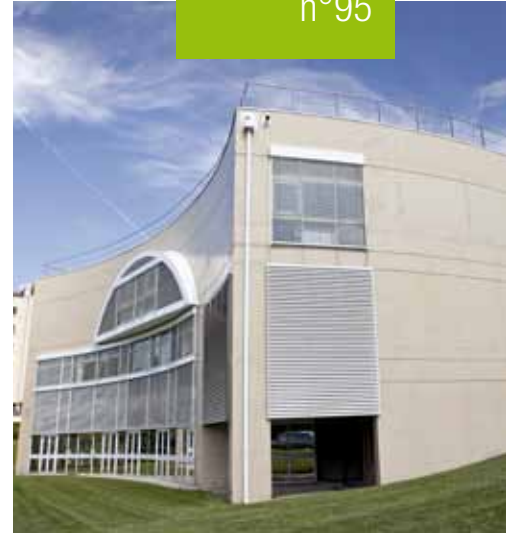


mosaique

www.saintefoyleslyon.fr

mai
2012
n°95

le magazine de la ville de
Sainte Foy-lès-Lyon



BUDGET 2012

Sainte Foy en mouvement



ACTUALITÉS

Challenge Office Municipal
des Sports

DOSSIER

Quelles dépenses pour
quelles grandes actions ?

EN ACTION

Un nouveau terrain de foot
synthétique

BERNARD CERAMICS

GRES
PIÈRES
MOSAÏQUES
DALLES DE BATH

Ouvert le samedi de 8h à 18h

45, François Mermel 69160 Tassin la Demi-Lune | 04 78 34 15 16 |
www.bernard-ceramics.com

nouveau magasin
Ouvert du lundi au samedi

AUDIO 2000

ANGÉLIQUE SCHWARTZ
Deux audioprothésistes expérimentées à votre écoute

Toutes les solutions pour votre audition

Test auditif **gratuit** Prêt et essai **gratuits**
Aides auditives et accessoires toutes marques
Garantie et assurance 4 ans**

8 place St Luc - **04 72 54 2000**
Ste Foy-lès-Lyon - www.audio2000.fr

YAP@PHOTO
Oullins

128 Grande Rue (Face Mairie Oullins)
04 78 51 71 13

Portrait Mariage Identité Numérique Développement Cadre & Album

les bouquets de

Parsonge

✿ Horticulteur ✿
✿ Fleuriste ✿

Horaires d'ouverture
du lundi au vendredi
de 8h30 à 12h et de 13h30 à 17h30
le samedi de 8h à 12h

78 ZAC des îles - 69380 Marcellay d'Azergues
Tél. : 04 72 54 36 52 - Fax : 04 72 54 36 59
sarl.lbdp@orange.fr

Hair libre Coiffure

HLLC

Lundi	14 h - 18 h 30
Mardi	9 h - 12 h / 14 h - 18 h 30
Merc.	9 h - 12 h / 14 h - 18 h 30
Jeudi	9 h - 12 h / 14 h - 20 h 00
Vend.	9 h - 12 h / 14 h - 18 h 30
Samedi	8 h 30 - 13 h 00

04 78 59 44 04
Quartier La Gravière
10 av. Limburg - 69110 S^m Foy lès Lyon

Nocturne le jeudi soir...

Capi COMMERCE
L'immobilier, comme vous l'attendez !

Votre conseiller spécialisé en fonds de commerces

Ludovic BIANCAMARIA
06 09 43 10 21
ludovic.biancamaria@capifrance.fr

www.capifrance.fr

max. 449 538 263

4 ■ Actualités

- Relevez le défi de l'OMS !
- Croix Berthet, la Ville mobilisée aux côtés des riverains
- Cap sur handisport
- 20^e anniversaire à Limburg
- École Châtelain dans les tuyaux

7 ■ Dossier

FINANCES

Un budget d'exception

11 ■ Sainte Foy en action

- Une ambition commune pour le Sud-Ouest de demain
- Le synthétique gagne du terrain
- Jeux d'enfants et détente au cœur de la Gravière
- La Gravière en fête et en famille
- La Bibliothèque de la Gravière fait peau neuve

15 ■ Vie publique



Éditeur : Mairie de Sainte Foy-lès-Lyon, 04 72 32 59 00 ■ Directeur de la publication : Michel Chapas ■ Rédactrice en chef : Florence Mignot-Caminale ■ Conception graphique : Scoop communication ■ Rédaction : Ingrid Ranchin, Amélie Brissard, Sitbon&associés, Pascaline Terelli ■ Crédit photo : Lionel Gathion, Carine Torregrosa, B. Gaudillère/Collectif Item, P. Terelli, Cabinet d'Architectes Archigroup, Cabinet d'Architectes Sequana, Phovoir, A. Vermorel/Trenta, OMS, Secouristes Fidésiens, A. Vérot, H.Canet / Balloide, A. Delahaye ■ Régie publicitaire : Sitbon&associés - 04 37 85 11 22 ■ Impression : Imprimerie Delta, Chassieu, imprimé sur papier 100 % recyclé ■ Dépôt légal : n° ISSN 1157 - 6839 / Distribution : Publi-Services



Michel CHAPAS

Maire de Sainte Foy-lès-Lyon

L'état des finances publiques est au cœur de la crise qui ne cesse de tourmenter tous les pays européens depuis 2008. Déficit, surendettement, martèlent l'actualité et les grands débats politiques.

Dur retour à la réalité qui oblige à « compter » pour agir, alors qu'on nous avait fait croire qu'être progressiste c'était faire comme si tout était toujours possible en recourant à l'emprunt et à l'impôt.

À Sainte Foy, votre municipalité s'est fixée une règle d'or fondée sur la maîtrise des dépenses selon les capacités financières de la Ville et l'anticipation permanente des besoins du futur et de l'évolution des recettes attendues dont on sait qu'elle sera marquée par la contraction des dotations versées par l'État.

Ainsi, sans augmentation de la fiscalité (pour la 15^e année consécutive), le budget 2012 vient amplifier la capacité d'action de la Ville, tout en l'autorisant au regard de son faible endettement à recourir à partir de 2013 à un emprunt raisonnable pour compléter le financement des grands investissements.

Les moyens financiers mis en place en 2012 viendront irriguer l'ensemble de la vie fidésienne : notre cadre de vie (aménagement du pré Beausite au cœur de la ceinture verte, nouvelle aire de jeux d'enfants, protection de notre patrimoine historique) ; la vie sociale et familiale (nouveau centre social du

Neyrard, rénovation de la crèche du berceau du Vallon, soutien renforcé aux Centres Sociaux et au CCAS pour l'aide aux personnes en difficulté, gros travaux dans les écoles) ; la vie culturelle et sportive (nouveau cinéma et nouvelle piscine, rénovation du stade du Plan du Loup et de la bibliothèque de la Gravière, renforcement de l'éducation musicale des enfants) ; et aussi le nouveau site Internet, la mise en place du Conseil de la Jeunesse, le lancement de la mise en accessibilité des bâtiments publics aux handicapés et le soutien de la vie associative.

“ le budget 2012 vient amplifier la capacité d'action de la Ville. ”

Dans un contexte national et international lourd, ce budget dit notre détermination de permettre à votre commune d'assumer pleinement ses missions de proximité en faveur des fidésiens.

Le Maire,
Michel CHAPAS

en bref

Retour aux bureaux de vote

Après la présidentielle, ce sont maintenant les élections législatives qui se dérouleront les dimanches 10 et 17 juin 2012 jusqu'à 19h. Alors, ne rangez pas tout de suite votre carte d'électeur et rendez-vous aux urnes pour choisir vos représentants à l'Assemblée Nationale. Parmi les 577 circonscriptions françaises, les fidésiens éliront le député de la 12^e circonscription du Rhône.

Fête des Voisins

Rencontrer ses voisins, partager un moment convivial, créer des liens d'entraide... la Ville encourage les fidésiens à organiser leur Fête des Voisins, vendredi 1^{er} juin 2012. Pour vous accompagner dans les préparatifs, des kits spéciaux vous seront remis, sur réservation auprès du Cabinet du Maire 04 72 32 59 50, vendredi 25 mai de 13h à 17h en Mairie / salle des mariages.

Encombrants

Jeudi 14 juin, un camion dédié fera une collecte exceptionnelle des encombrants sur la commune. Attention, le circuit étant établi à l'avance, les objets devront être déposés la veille pour être ramassés. Pour préparer votre ménage de printemps, retrouvez la liste des objets non collectés sur www.saintefoyleslyon.fr

Apprendre Internet

Depuis avril, le Point Information Jeunesse propose un tout nouvel atelier d'initiation à la pratique et aux recherches sur Internet. Un outil très utile pour toutes les démarches du quotidien qui peut devenir facile à maîtriser grâce à quelques heures de conseil et d'accompagnement. Mercredis de 10h à 12h à la Maison Communale des Bruyères. Renseignements et inscriptions 04 78 25 15 16.

ÉVÈNEMENT

Relevez le défi de l'OMS !

Présent toute l'année aux côtés des clubs sportifs, l'Office Municipal des Sports crée l'événement trois fois dans l'année : au Forum des Associations, avec la soirée des bénévoles en fin d'année et avec son challenge au tout début de l'été. Un seul objectif : rassembler et fédérer le monde sportif fidésien. Alors, répondez présent le 23 juin !



■ Test des nouvelles épreuves du challenge avec les secouristes fidésiens

Pour la 28^e édition du Challenge OMS, l'Office Municipal des Sports donne rendez-vous aux sportifs amateurs, aux sportifs associatifs et même aux sportifs du dimanche **samedi 23 juin, de 8h30 à 13h30**. Du sport oui, mais du sport ludique et beaucoup de bonne humeur pour permettre aux clubs, aux associations et aux différents quartiers fidésiens de se retrouver ou

de faire connaissance lors d'une compétition amicale et conviviale. Les équipes de 6 à 10 personnes s'affrontent sur 5 épreuves du tir à l'arc à la pétanque en passant par un parcours relais ou encore du tir de précision et un questionnaire sur le sport et Sainte Foy. Jusqu'au 30 mai, tout le monde peut former une équipe en catégorie adulte ou jeune (- de 15 ans), licenciés ou non

et s'inscrire gratuitement. Plus de 200 participants sont attendus. ■

➤ www.omssaintefoyleslyon.fr
Service Sport et Jeunesse
04 72 32 59 90
sports@ville-saintefoyleslyon.fr



retour en images

➤ 1^{er} avril

Parcours du cœur

Pour sa 12^e édition, le Parcours du Cœur fidésien a fait bouger 325 participants, soit 417€ de participation volontaire au profit de la prévention contre les maladies cardiovasculaires. Initiations au défibrillateur, nouveaux parcours vélo, tir à l'arc avec un succès incroyable, séances d'étirements et d'échauffement, test de glycémie et de cholestérol... pour faire de l'activité physique un geste santé et un plaisir. Merci au champion Maxime Thomas, présent pour l'occasion.



➤ 2 avril

Une cérémonie pour les jeunes citoyens

Les jeunes majeurs ont répondu nombreux à l'invitation de Michel Chapas. Une soixantaine de jeunes citoyens se sont mobilisés pour recevoir des mains du Maire leur carte électorale et leur livret du citoyen. L'occasion pour ce dernier de leur rappeler l'importance de leur rôle d'électeur ou de candidat et de les inviter à participer au tout nouveau Conseil de la jeunesse de la Ville.



à vos **agendas**

- **10, 11 et 12 mai**
Grande Braderie des commerçants du Centre
 - **13 mai et le 3 juin**
Championnats de France de Tennis
Rencontres de Nationale 3 par équipes Dames avec le Tennis Club Fidésien. Respectivement contre le TC Dracenois (Draguignan) et l'ASPTT Metz.
9h / TCF 20, Chemin des Fonts
 - **17 mai**
Tournoi Volley-ball sur herbe
Tournoi de l'Ascension organisé par la Fidésienne Volley-ball.
9h / Stade du Plan du Loup
 - **Du 26 au 28 mai**
Tournoi football Interland
Stade du Plan du Loup
 - **2 juin**
Exposition de peintures de l'Atelier Libre cours
Entrée libre. 10h-17h
Maison Communale des Bruyères
 - **9 juin**
Vide-greniers des commerçants du Centre
 - **9 juin**
Vernissage de l'exposition « Summertime »
Photographies de Stéphane Charpe
11h / Bibliothèque L.S. Senghor
 - **16 juin**
Rencontre avec les auteurs de BD Thomas Cadène et Camille Jourdy
Dans le cadre du festival off de la Bande Dessinée de Lyon.
10h30 / Bibliothèque L.S. Senghor
 - **23 juin**
Fête de la Musique
Scènes OFFertes proposées par le Conservatoire de Musique et de Danse. Place Millou ou Espace Culturel en cas de pluie
- ☀ Toutes les dates de l'agenda sur le site de la Ville : www.saintefoyleslyon.fr

■ **SOLIDAIRE**

Croix Berthet, la Ville mobilisée aux côtés des riverains

Il y a un an, 20 m³ de terre et de roche se sont détachés de la balme, endommageant gravement une maison située en contre-bas et le chemin de la Croix Berthet. La Ville s'est mobilisée en assurant le relogement de



trois familles et, tout dernièrement, en faisant procéder, à frais avancés par elle, à l'enlèvement du bloc de rocher ayant enseveli une partie de la maison, ouvrant la voie à l'expertise de celle-ci et d'une maison mitoyenne. Parallèlement, l'expert désigné à la demande de la Ville par le Tribunal Administratif poursuit activement son investigation sur l'origine du sinistre et les travaux destinés à conforter la balme. Son rapport devrait être remis fin octobre 2012. ■

■ **CITOYENNETÉ**

Cap sur handisport

Samedi 9 juin, 14h30-18h. Venez changer de regard sur le handicap ! Le Conseil Municipal d'Enfants (CME) organise la journée Cap sur Handisport au gymnase Barlet. Petits et grands pourront se mettre en situation de handicap moteur ou visuel à travers différents sports et activités : escalade, basket, apprentissage du braille, démonstration de chiens guides d'aveugle... Pour la première année, le CME est partenaire de l'association Handi-chiens qui collecte des bouchons afin de financer l'éducation de chiens d'assistance pour les personnes handicapées. Le dressage d'un chien coûte 13 000 € soit 32 millions de bouchons, alors le 9 juin apportez vos bouchons ! Une dizaine vous seront demandés en guise de prix d'entrée. Une sensibilisation ludique au handicap à travers le sport, solidaire et utile. Venez nombreux ! ■



➤ **1-7 avril**
Semaine du Développement durable

Visite des jardins familiaux, présence des professionnels des Espaces Verts de la Ville à l'école Châtelain, théâtre-débat sur la consommation responsable, animation avec les Centres Sociaux autour des éco-gestes et des légumes de saison, micro-trottoir du service Actions Jeunes, distribution de mini-guides des labels de la consommation responsable... Une semaine d'initiatives pour faire le plein de bonnes idées pour mieux consommer et respecter notre planète !



➤ **4 avril**
Opération Jobs d'été

L'opération Jobs d'été du Point Information Jeunesse de la Ville c'est 1 mois pour l'emploi saisonnier avec 700 offres, 2 temps forts en partenariat avec l'association Passerelle pour l'Emploi et plein de conseils pour postuler. 70 jeunes ont profité de cette opportunité pour consulter les offres ou passer les pré-entretiens de recrutement pour l'Hôpital de Sainte Foy, l'OFTA et la Salette. En dehors de cette opération, le PIJ propose aussi des offres ainsi qu'un suivi aux demandeurs d'emploi et aux jeunes descolarisés.

JUMELAGE

20^e anniversaire à Limburg

Le jumelage tripartite entre Sainte-Foy-lès-Lyon, Limburg et Lichfield fête ses 20 ans. Un anniversaire qui sera célébré à Limburg an der Lahn, en Allemagne **du 28 septembre au 1^{er} octobre**. Une délégation de 100 fidésiens est



invitée à participer à cette rencontre amicale de 3 jours ouverte à tous, pas seulement aux initiés ou aux membres du Comité de Jumelage. Tous les deux ans, les Fêtes du Jumelage sont un moment fort de partage et d'amitié pour créer et renforcer les liens avec des familles allemandes ou anglaises. Pour faire partie du voyage, inscrivez-vous avant le 29 juin ! ■

➤ **Inscriptions 40 € par personne.**

Voyage en car et hébergement en familles d'accueil selon affinités et langues parlées

Renseignements :

Christine Jaudoin / 04 72 32 59 14.

FORMULAIRE SUR : www.saintefoyleslyon.fr

Rubrique Mairie-active/
Vie-internationale/Jumelage



TRAVAUX

École Châtelain dans les tuyaux

5 mois de travaux, d'avril à août, sont nécessaires afin de remplacer l'ensemble des réseaux de plomberie de l'école Châtelain, maternelle et élémentaire. Eau froide, eau chaude, chauffage et évacuation des eaux usées, la remise à neuf d'un montant de 140 000 € TTC est complète pour le confort des élèves et l'utilisation optimale des énergies. Les phases de travaux pouvant générer des nuisances pour



les enseignants et les élèves sont programmées sur les périodes de vacances scolaires. ■

chiffre clé

895

c'est le nombre d'enfants qui ont participé à la journée Fidécolos, proposée par le Conseil Municipal d'Enfants. Ils ont ramassé une quarantaine de sacs de déchets, près de 500 bouteilles en verre mais aussi un pot d'échappement, un caddie.

retour en images



➤ Du 9 au 14 avril L'Europe en musique

L'échange européen du Conservatoire, c'est une semaine de travail intensif pour les 70 musiciens de 8 à 14 ans, un final grandiose à l'Ellipse et surtout une expérience internationale unique ! Fidésiens, Allemands et Serbes ont travaillé ensemble durant 25 h pour présenter 1 h de concert. Une belle expérience de musique et d'ouverture d'esprit attendue aussi bien par les élèves que les professeurs.



➤ 5 avril La Gravière dévoile sa classe neige

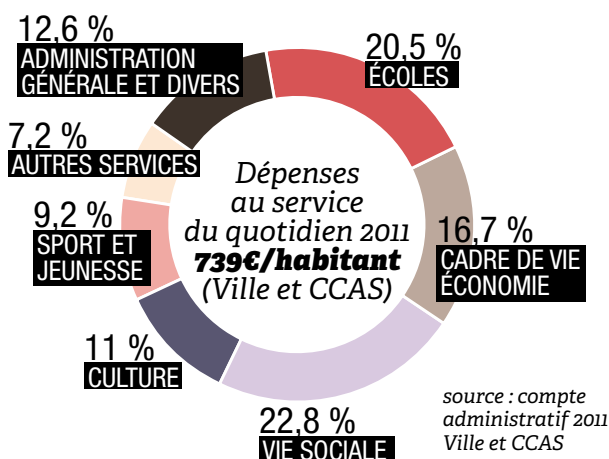
Premiers pas au ski, visite à la ferme, boum... les 40 élèves de CM1/CM2 de la Gravière des professeurs Stéphane Musto et Flore Aknine ne sont pas prêts d'oublier leur classe de neige en Haute-Savoie. Pour partager ces bons souvenirs avec les parents et la mairie, qui a financé le séjour à hauteur de 30 % par enfant, M. Musto a retracé leurs aventures dans un film tout en musique !



FINANCES

Un budget d'exception

Prévoir pour concevoir et agir...
Telle pourrait être la devise de l'équipe municipale en matière de finances publiques. Si le montant du budget 2012 – historique ! – peut se permettre d'être ambitieux, c'est grâce aux capacités d'autofinancement que la Ville a su dégager sans mettre en péril son fonctionnement futur. Résumé des grandes lignes budgétaires de Sainte Foy.



Pas facile d'élaborer un budget communal en ces temps de crise et d'incertitude ! Le contexte institutionnel, économique et social mouvant n'empêche pas pour autant la Ville de Sainte Foy-lès-Lyon de présenter une prospective financière à la fois ambitieuse et responsable. Exceptionnel en termes de volume avec près de 32 millions d'euros, le budget fidésien 2012 est le résultat d'une gestion de longue haleine conjuguant rigueur, dynamisme et anticipation.

L'engagement des travaux de construction des deux nouveaux équipements – le pôle à vocation sociale, culturelle et administrative Deshay-Neyrard et la nouvelle piscine – constitue évidemment la part la plus emblématique du budget 2012. Elle ne représente pourtant qu'un peu plus de 20 % des dépenses

globales budgétées. C'est dire l'importance et le foisonnement des actions conduites pour valoriser le cadre de vie des fidésiens, renforcer les services offerts à la population, consolider le dynamisme de la vie locale, donner corps aux orientations fixées dans l'Agenda 21.

Pour mener à bien ces réalisations, se donner les moyens d'investir tout en préservant les marges de manœuvre à long

“Le budget fidésien est le résultat d'une gestion de longue haleine”

terme de la collectivité, la Ville continue bien évidemment à maîtriser son budget de fonctionnement et son très faible niveau d'endettement. Le tout à fiscalité égale grâce au maintien, pour la 15^e année consécutive, des taux d'imposition communaux.

En somme, comme le signale Michel Chapas, « entre la cigale et la fourmi, Sainte Foy a fait son choix, celui de la prévoyance, pour pouvoir avancer plus loin. » ■

■ Projections 2012 ■

Quelles dépenses engagées pour quelles grandes actions ?

Des équipements structurants d'envergure



Après la réalisation d'un 3^e gymnase (2006) et l'ouverture de la Maison de la Petite Enfance (2008), la Ville poursuit le renouvellement de ses grands équipements. **Les projets des deux grands équipements structurants, attendus d'ici 2014**, se concrétisent avec les chantiers de la nouvelle piscine municipale, dépassant les 11 M€, et du pôle d'équipements publics Deshay-Neyrard (cinéma, pôle d'animation sociale, crèche, locaux municipaux), valorisé à hauteur de 7 M€.

En 2012, la Ville engage la première phase de mise en accessibilité des bâtiments publics (395 000 € de travaux à réaliser cette année). Les sites prioritaires retenus sont a priori la Bibliothèque Senghor, la Salle Communale du Centre, les écoles maternelles Grange-Bruyère, Herbinrière Lebert, Gravière ainsi que l'école primaire du Centre.

Répondre au plus près des besoins de toutes les générations



■ La crèche Berceau du Vallon va connaître une profonde réhabilitation

La Ville poursuit sa politique de soutien à la vie sociale et familiale. Les moyens alloués au CCAS (+ 100 000 €) auront

crû de 45 % en trois ans. La Ville finance à 50 % le budget annuel du CCAS qui s'élève aujourd'hui à près de 2,5 M€ (auxquels s'ajoutent 0,7 M€ dédié à la gestion de la résidence pour personnes âgées Beausoleil). Le CCAS doit faire face à des dépenses nouvelles, comme la prise en charge des couches et du lait distribués en crèche, et l'augmentation des

aides accordées pour accompagner les Fidésiens les plus touchés par la crise. Sans oublier la création d'un poste au service Action Jeunes (Biennale de la Danse, coordination jeunesse et direction du Vallon des Sorciers). On notera également l'intensification du soutien aux Centres Sociaux Fidésiens. Les aires de jeux d'enfants continuent à faire l'objet d'aménagements nouveaux (113 000 €), tout comme les crèches avec, en 2012, le réaménagement global du Berceau du Vallon (115 000 €).

Une enveloppe de près de 400 000 € d'investissement est consacrée aux écoles, dont celles de Châtelain et Chassagne qui nécessiteront cette année d'importants travaux de plomberie. Pour les aînés, des travaux sont prévus à la Résidence pour personnes âgées Beausoleil (74 000 €).

Soutenir les activités sportives et culturelles



Plus de 700 000 € sont prévus pour l'entretien et la valorisation des bâtiments et équipements sportifs. Sont ainsi envisagés la réfection du stade

d'entraînement du Plan du Loup (500 000 €) ainsi que l'éclairage du gymnase Barlet (150 000 €). Après celle de la rue Chatelain, la Bibliothèque de la Gravière va bénéficier de travaux de réhabilitation pour offrir un meilleur

accueil du public (100 000 €). Élaborés avec le Conservatoire de musique et danse (CMD), deux dispositifs visant à développer l'accès à la pratique instrumentale des plus jeunes, effectifs depuis 2011, seront élargis. La Mairie finance ainsi, dans le cadre de **l'Orchestre à l'école et l'Orchestre au conservatoire**, d'importants achats d'instruments.

“ La Ville poursuit sa politique de soutien à la vie sociale et familiale ”

Valoriser la richesse du patrimoine



La préservation du patrimoine existant s'illustre notamment par l'achèvement de la toiture de l'église du Centre et le lancement de la réhabilitation de l'édifice ou encore la réalisation du diagnostic sanitaire sur le Pont Siphon de l'Aqueduc de Beaunant. Il n'y a pas que les pierres, le vert compte aussi !

2012 verra la finalisation des nouveaux jardins familiaux créés sur la prairie de Beausite (350 000 €). Quant au bleu... de l'Yzeron, la commune est toujours partie prenante du projet d'aménagement du cours d'eau, augmentant encore sa contribution à l'opérateur du SAGYRC (245 000 €). 2012 sonnera par ailleurs la mise en œuvre du plan de réhabilitation des sanitaires publics, à raison d'un ou deux sites refaits cette année dont celui de la Place Soubeyrat. >>>

» Développer l'animation de la vie locale



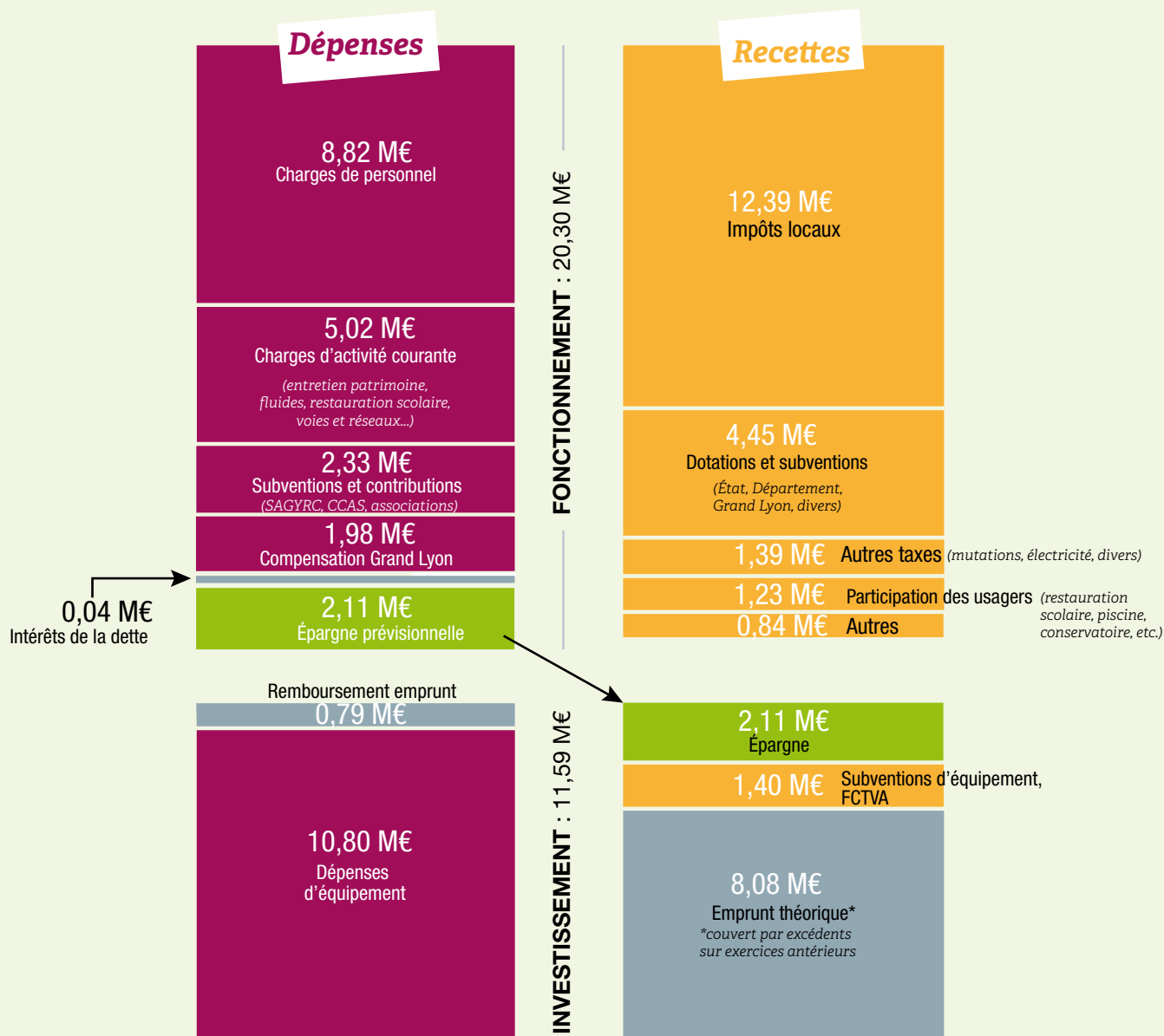
■ Édition 2011 du Festival de l'Aqueduc

Fort du succès de sa première édition, le **Festival de l'Aqueduc sera reconduit et renforcé**, avec notamment de

meilleures conditions pour organiser un temps fort autour d'un spectacle vivant. Des **actions nouvelles seront portées par la Maison Nature de la Gravière**, louée par la commune et mise à la disposition des acteurs locaux pour l'animation du quartier, notamment grâce à l'arrivée d'un jeune en service civique pour une mission autour de la biodiversité. Une nouvelle fois, Sainte Foy-lès-Lyon a été retenue pour prendre part à la Biennale de la Danse, un grand projet fédérateur à l'échelle de la ville qui se double d'un partenariat intercommunal puisque le groupe fidésien se joint

à celui de Vaulx-en-Velin. **Le Conseil de la Jeunesse a vu le jour** et tenu sa première réunion plénière dernière-ment. Il prendra son plein envol et sa vitesse de croisière durant l'année. Sur le plan de l'information des habitants, 2012 aura vécu le lancement et l'animation du nouveau site Internet municipal, avec une version plus interactive et accessible, permettant d'effectuer des démarches administratives en ligne. Deux panneaux d'information électroniques supplémentaires prendront place d'ici la fin de l'année au Centre et à Beaunant. ■

Budget 2012 : 31,89 M€



ÉCLAIRAGE

François Lamy

Conseiller municipal délégué aux Finances



La maîtrise des dépenses de fonctionnement est un levier essentiel pour le financement des investissements. Pour autant, les services à la population restent plus que jamais au cœur de nos préoccupations, a fortiori dans un contexte économique et social difficile. Ainsi, si l'enveloppe globale des dépenses de fonctionnement évolue au niveau de l'inflation, c'est le résultat de deux tendances de fond, propre à une gestion optimisée : les

dépenses d'administration générale (frais généraux, fonctionnement des services...) n'ont augmenté que de 0,8 % /an depuis 2007 tandis que, dans le même temps, les dépenses d'intervention en faveur des domaines sociaux, culturels, sportifs et scolaires ont crû chaque année de 4,1 %. Cette politique volontariste est le fruit d'un redéploiement permanent des moyens au service du territoire et des fidésiens.

// chiffres clés //

Un budget global de près de **32 M€**, contre **24,2** en 2011 ■ Des dépenses réelles de fonctionnement en hausse de **2,4 %** (hors dépenses exceptionnelles) pour des recettes en hausse de **2,9 %** ■ **10,8 M€** de dépenses d'équipements (**3,8 M/an** sur les **3** dernières années) ■ Des taux d'imposition inchangés depuis **1997** ■ Une dette encore très faible : **1 M€** (**46 €** par habitant) ■

■ Subventions ■

Soutenir les associations, acteurs clés de la vie locale

Les associations loi 1901 jouent un rôle important dans l'animation du territoire et de la vie locale. Leurs activités peuvent être subventionnées dès lors qu'elles représentent un intérêt public local pour les Fidésiens. Leurs relations avec la Ville font l'objet, pour les plus importantes d'entre elles, de convention à durée déterminée fixant les objectifs et actions cohérentes. Les subventions versées (940 000 €) représentent un peu plus de 5 % des dépenses de fonctionnement de la Ville. Elles se répartissent comme suit : 56 % pour la vie sociale et familiale (Centres Sociaux, Office Fidésien Tous Âges,



■ *Thé dansant à l'Ellipse, une nouvelle animation proposée par le comité des Fêtes*



■ *Jardin partagé du Centre Social du Neyrard*

associations d'aide à l'emploi et d'entraide), 37 % pour la culture et le sport (Centre Culturel Communal Fidésien, Office Municipal des Sports, Comité de Jumelage, MJC, etc.), 7 % pour les activités diverses (jardins familiaux, comité des fêtes, anciens combattants, associations de commerçants...). Leur enveloppe globale est en hausse

de 37 % en 10 ans. « *Et c'est bien normal !*, souligne le Maire Michel Chapas, *le tissu associatif est essentiel dans le dynamisme de la vie locale.* » Cet apport financier ne représente qu'une partie du soutien de la Ville. Qui met par ailleurs à disposition des équipements, salles de réunion ou d'activités et entretient les bâtiments. ■

■ INTERCOMMUNALITÉ

Une ambition commune pour le Sud-Ouest de demain

Le 15 mars dernier, le Grand Lyon invitait élus et acteurs économiques du territoire à réfléchir au devenir du Sud-Ouest lyonnais. Gilles Assi, premier Adjoint de Sainte Foy-lès-Lyon et vice-président du Grand Lyon, faisait partie des intervenants de ce grand tour d'horizon prospectif.

Sainte Foy est l'une des 58 communes du Grand Lyon, vaste ensemble géo-politique où les enjeux de développement et les perspectives économiques sont l'affaire de tous les acteurs du territoire. C'était le sens du Forum du Sud-Ouest, organisé il y a quelques semaines par le Grand Lyon : rappeler les bases et (re)lancer la réflexion sur l'avenir et le développement du secteur Sud-Ouest de l'agglomération lyonnaise. Le débat, animé par le président Gérard Collomb en personne, a ainsi évoqué les problématiques communes en termes de répartition des espaces urbains et naturels, flux de circulation et accessibilité des différentes zones, les choix en matière de logement, de commerce, d'emploi...

Le développement de la vallée de la chimie vers une économie verte et celui d'un pôle scientifique médical autour des hôpitaux Lyon-Sud, Sainte Foy et H. Gabrielle (St-Genis-Laval) en liaison avec le biopôle de Gerland ont été évoqués. La question d'une liaison « anneau des sciences » entre le pôle universitaire EMC Ecully, Lyon

■ Au menu des problématiques évoquées par les élus, dont ici Gilles Assi : développement économique, habitat, déplacement, emploi, innovation et universités, environnement.



à vivre, en un mot : durable. Cela doit passer par une stratégie globale de valorisation mettant en réseau les ressources, nombreuses, du territoire. Gilles Assi, 1^{er} Adjoint fidésien et vice-président du Grand Lyon en charge de la Préservation des espaces naturels et de l'agriculture péri-urbaine, était

l'intervenant tout désigné pour souligner le rôle des patrimoines naturels et agricoles. Il a insisté sur « l'importance de conserver non seulement les paysages mais aussi un statut économique aux agriculteurs », et a souhaité mettre en lumière « les circuits courts de l'agriculture locale et son rôle nourricier ».

“ Pérenniser un modèle urbain harmonieux à la fois dynamique économiquement et agréable à vivre ”

Sud et le périphérique a été exposée pour faciliter les déplacements et doit être mise au débat public à l'hiver 2012-2013.

Le Sud-Ouest lyonnais est un territoire riche de potentiels, au sein duquel Sainte Foy a toute sa place. L'objectif est d'y pérenniser un modèle urbain harmonieux, à la fois dynamique économiquement et agréable

Les 10 du Sud-Ouest

Au sein du SCOT, il y a sept territoires, identifiés porteurs d'enjeux à la fois spécifiques et communautaires. Dix communes constituent le territoire du Sud-Ouest, comprenant donc la porte Sud-Ouest, la confluence Rhône-Gier et la vallée de la chimie : Charly, Givors, Grigny, Irigny, La Mulatière, Pierre-bénite, Oullins, Sainte Foy-lès-Lyon, Saint-Genis-Laval, Vernaison. Ensemble, elles représentent 10 % de la population du Grand Lyon (130 000 habitants) et 7 % des emplois.

Connaissez-vous le Scot ?

Le Scot (Schéma de cohérence territoriale), élaboré par le Sepal (Syndicat mixte d'études et de programmation de l'agglomération lyonnaise) a été adopté en décembre 2011. Il sert de cadre au développement de l'agglomération lyonnaise pour les vingt prochaines années (jusqu'à 2030). C'est un document stratégique qui fixe des repères pour construire une métropole multipolaire où s'équilibrent croissance économique et démographique, respect de l'environnement, équité sociale et solidarité territoriale. ■

➔ En savoir plus sur : www.scot-agglolyon.fr

Le synthétique gagne du terrain

Le football fidésien se réjouit, la Ville s'équipe d'un grand terrain en gazon synthétique nouvelle génération. Le terrain en sol stabilisé du Plan du Loup s'offre une nouvelle jeunesse pour le plus grand bonheur des joueurs.

Le terrain d'entraînement du Plan du Loup sera **entièrement refait durant l'été** : nouveau revêtement, dimensions mises aux nouvelles normes de la Fédération Française de Football (105 par 68 m), équipements remplacés par du matériel neuf (buts de football à 11 et à 7 rabattables), éclairage renforcé. Le terrain va non seulement conserver son homologation

pour les matchs départementaux et régionaux mais aussi gagner en qualité de jeu. « *Notre priorité est de soutenir la pratique sportive et cela passe notamment par des équipements de qualité. La Ville est dotée de 6 terrains en accès libre, dont les deux terrains multisports réalisés en 2008 et 2009, et de 3 grands terrains pour les 3 clubs fidésiens et leurs 532 adhérents. Ce nouvel équipement vient*



conforter la pratique et répond à un besoin », indique Bernard Gillet, Adjoint au Sport et à la Jeunesse.

Foot à volonté

Le futur revêtement synthétique présente de nombreux avantages : plus durable, plus facile d'entretien et économique, plus confortable avec un meilleur amorti, rebond et une meilleure vitesse de jeu. « *Le synthétique apporte aujourd'hui des qualités de jeu comparables à des terrains en herbe tout en étant beaucoup plus résistant. Le temps de jeu est illimité* », assure Stéphane Chemin, responsable du service Sport et Jeunesse. « *La surface composée de*

pneus recyclés est aussi plus écologique. L'exploitation, la maintenance et la gestion du terrain respectent les critères du Développement Durable : pas de tonte, pas de produits phyto-sanitaires, pas de traçage et des économies en eau. » ■



Sainte Foy attractive

Mauvaise absorption, terrain compacté, confort réduit... les signes de faiblesse du sol en gore du Plan du Loup obligent à ce renouvellement. Le projet a été conçu sur mesure par rapport au site et ses contraintes comme le dénivelé ou les vestiaires. Pilotée par le service Espaces verts de la Ville, l'opération représente un investissement de 500 000 € TTC. Une subvention de 30 000 € du Fonds d'Aide au Football Amateur de la Fédération est attendue. Début des travaux en juin pour une mise en service en septembre.

ESPACES VERTS

Jeux d'enfants et détente au cœur de la Gravière

Des espaces publics à vivre et pour tous, un cœur de quartier plus accueillant, l'embellissement de la Gravière se poursuit avec l'aménagement d'un square de 1 329 m², face à l'école, et surtout, une aire de jeux de 636 m². **La Ville crée ainsi la 3^e aire en 3 ans**, ce qui porte à 8 le nombre d'aires ouvertes au public. « *Il y aura des jeux pour tous les âges, de 2 à 14 ans : 2 structures multijeux, 1 balançoire et 2 jeux ressorts pour les plus petits. Un travail important est mené pour donner une*

identité à cet espace afin d'en faire un lieu de vie apprécié de tous », résume Thierry Dacquain, responsable des Espaces verts de la Ville. 5 jeux et une zone de détente avec bancs, corbeilles et cheminements, ce projet paysager d'aire de jeux d'un coût de 100 000 € va prendre forme avant l'été. Les travaux ont débuté le mois dernier et les plantations seront réalisées plus tard, à l'automne. Durant les travaux, le parking de Cuzieu sera occupé en partie et quelques places interdites au stationnement. ■



■ QUARTIER

La Gravière en fête et en famille

Notez bien la date : samedi 16 juin, l'esplanade de La Gravière sera en fête ! L'occasion de s'informer sur les activités du quartier et de rencontrer ses voisins. Autour de « La Gravière, hier, aujourd'hui et demain », convivialité et intergénération seront au rendez-vous.

« **E**n lien avec les différents acteurs du quartier, nous souhaitons proposer aux habitants une animation familiale et intergénérationnelle. Le quartier a besoin de vivre aussi le week-end ! », estime Peggy Bouzzaglou, directrice du Centre Social de la Gravière qui pilote la fête du quartier. Le 16 juin, grâce à des stands d'info, des jeux et des échanges, on pourra glaner des renseignements sur toutes sortes d'animations sociales, sportives, culturelles... Après un apéritif convivial, l'après-midi sera prétexte à s'amuser autour d'animations ludiques et sportives, histoire de

découvrir de nouvelles activités à proximité. Enfin, chacun pourra venir partager un repas collectif et profiter de la séance de cinéma en plein air (précédée d'un court-métrage sur la vie du quartier, réalisé par de jeunes volontaires en service civique). Rendez-vous sous le signe de la bonne humeur, et si vous souhaitez participer à l'organisation, contactez le Centre Social Fidésien : 19 avenue de Limburg, tél. 04 78 59 63 18, csf.graviere@wanadoo.fr ■

* Les partenaires = le service Actions Jeunes, la Bibliothèque, la crèche des Petits Cailloux, le relais d'assistantes maternelles des Petits Poussins et des commerçants du quartier.



■ Animation à la Gravière dans le cadre de la Semaine Développement Durable

■ CULTURE

La Bibliothèque de la Gravière fait peau neuve

Des locaux plus accueillants pour les lecteurs, tel est l'objectif de la Bibliothèque Annexe pour octobre 2012. Cela passe par un **réaménagement complet des 120 m² ouverts au public** pensé par un architecte d'intérieur et le remplacement total du mobilier, une opération d'un montant de 100 000 €. Christine Mathé, responsable : « *Après la nouvelle esplanade, la belle Maison Nature, nous avons nous aussi envie d'attirer le public dans des locaux confortables et conviviaux.* ». Saturée et vieillissante, l'Annexe de la Gravière manquait d'air. « *Il y a dans nos bibliothèques un excellent fonds documentaire et ici, 14 000 ouvrages, revues et documents audio qu'il faut faire redécouvrir au public.*



Nous allons donner plus de place aux Fidésiens avec des coins lecture pour qu'ils aient envie de flâner dans les rayons et d'y rester » prône Gérard Charrié, Adjoint à la Vie Culturelle. Coordonnés par le Centre Technique Municipal, les travaux de peinture, sols, de création d'un sanitaire accessible devraient débuter mi-juin. Mais avant cela,

il faut tout vider ! L'Annexe de la Gravière fermera ses portes de début juin à fin septembre. Les habitués peuvent emprunter à la Bibliothèque Léopold Sédar Senghor et les événements « hors les murs » sont maintenus dans le quartier : l'heure du conte à la Maison Nature et lire à l'ombre avec le Centre Social. ■

en bref

Dernier été en extérieur à la piscine

La piscine municipale connaît sa dernière saison d'été dans les conditions actuelles. Retrouvez les joies de la nage à l'air libre et les horaires d'été du 19 juin au 2 septembre 2012. Pour travailler en tant que maître nageur sauveteur durant la saison, envoyez votre candidature en Mairie.

À la Maison Nature de la Gravière ce mois-ci

Après des conseils sur les tailles d'arbres et arbustes, les floraisons de printemps, les abeilles, le service Espaces verts de la Ville vous accueille à sa permanence mensuelle, vendredi 25 mai de 14h à 19h autour du thème des pièges à insectes. Prochain rendez-vous le 22 juin pour tout savoir sur l'arrosage et la gestion de l'eau dans vos jardins, jardinières et ceux de la Ville.

Ensemble pour Sainte Foy



RÉFLEXIONS SUR LE DEVENIR ET L'USAGE DE NOS PARCS URBAINS

Après avoir initié des propositions pour rénover nos toilettes publiques, propositions reprises par la municipalité, notre groupe se propose de réfléchir sur l'usage de nos parcs urbains qui sont un atout pour notre ville. Ce sont des lieux conviviaux et d'échanges où toutes les utilisations devraient pouvoir cohabiter avec respect.

Certains sont conçus comme les parcs du 19^e siècle, (parc de Mont-Riat, parc de la Mairie), **clos et donc peu utilisés.**

D'autres ont une vocation familiale ou sportive (parc Bourrat).

Certains sont ouverts sur un quartier (parc du Brûlet).

D'autres sont aménagés en promenade (vallon des prés prolongé par le parc des Sources).

Enfin certains doivent accueillir des jardins familiaux (parc de Beausite).

Quel devenir pour ces parcs ?

Il nous semble important de leur donner une **vocation pédagogique, avec des parcours aménagés pour une meilleure connaissance de la bio-diversité**, au service des petits (équipements petite enfance écoles et collèges) ou des plus grands.

Le conseil municipal a voté récemment une Charte de l'arbre. Ne pourrait-on pas mieux entretenir les arbres de nos parcs et y réintroduire certaines espèces indigènes actuellement négligées comme le chêne ou le châtaignier, avec une vision de long terme.

Les parcs fidésiens devraient être équipés (bancs, tables, poubelles,...) pour une vocation récréative : loisirs, sportives, usages familiaux (pique-niques, barbecue) ou une vocation « contemplative ».

Depuis plusieurs années, ils ont une nouvelle utilisation et servent de **promenade pour les chiens** : ne pourrait-on pas réfléchir pour spécialiser certains parcs ou zone de parc à cet effet.

Si vous êtes intéressés par cette réflexion, pour pouvez écrire à notre groupe à la mairie ou par mail : saintefoy@isaac-sibille.fr

Cyrille ISAAC-SIBILLE, Yvette LATHUILIERE, Hervé GRANGE
saintefoy@isaac-sibille.fr

Avec vous, un nouveau souffle pour Sainte Foy



CONTES ET RÉALITÉS SOCIALES

À l'ordre du jour du dernier Conseil Municipal, était inscrit **le compte administratif de l'année 2011** qui présente l'ensemble des recettes et dépenses de l'administration municipale en place, au cours de l'année écoulée. **Notre groupe s'est abstenu de le voter** parce qu'il n'a pas pris suffisamment en compte les besoins fondamentaux des Fidésiens en termes de logement, d'emploi et de pouvoir d'achat.

Pour ce qui est du logement et, du logement social en particulier, les très modestes crédits d'investissement pour **la politique foncière**, base du développement du logement, avaient été provisionnés à hauteur de 100 000 €, **moins de 43 000 € ont été utilisés.** Les dépenses de fonctionnement du budget Logement se sont élevées à 4 840 € : les dépenses afférentes à ce budget se sont donc élevées à 47 840 € **au total soit 2,11 € par habitant pour l'année 2011 !**

En terme d'emploi alors que plusieurs centaines de demandeurs d'emploi sont recensés à Sainte Foy-lès-Lyon et, en recherche soit d'un premier emploi (jeunes) soit d'un nouvel emploi (divers autres) **la très faible subvention** attribuée à l'association Passerelle pour l'emploi **a été abaissée de 6 000 € à 4 800 € !**

En terme de pouvoir d'achat la majorité municipale, au lieu d'alléger les charges des familles fidésiennes, a une fois de plus accru volontairement leur pression fiscale qui, à programme et charges identiques, aurait pu être moins lourde. **A partir de ces trop perçus fiscaux**, elle a encore augmenté son « trésor de guerre », intitulé très discrètement fonds de roulement, déposé auprès du Trésorier Payeur Général, **s'élevant aujourd'hui à 8 235 000 € et n'étant productif d'aucun taux d'intérêt.**

La majorité municipale en place ne voulant pas prendre en compte nos objectifs et nos propositions **nous avons donc pris le parti de voter contre le budget primitif 2012.**

André VALENTINO
elusdegaucheste-foy@laposte.net

Sainte Foy Plus



TRANSPARENCE, VOUS AVEZ DIT TRANSPARENCE...

Deux associations fidésiennes, l'AGUPE et le CIL La Plaine Chantegrillet et Sainte Foy, ont remis à la municipalité, deux études en relation avec le cadrage urbain du quartier La Plaine Chantegrillet. Le CIL a remis ce document le 22 avril 2011 en Mairie et le 27 avril 2011 au Grand Lyon. Elles ont reçu une réponse d'attente, indiquant que le moment venu, les remarques et propositions seraient prises en compte. Dans le même temps, la Commune a, bien entendu, eu connaissance de ces échanges et doit donner sa position, suite à un courrier du Grand Lyon reçu en Mairie en Janvier.

Deux courriers ont été adressés à la Mairie par le CIL (6 février et 11 avril 2012) pour que ce dossier soit étudié avec la participation la plus large, mais elles n'ont pas été honorées d'une réponse.

A la dernière réunion de la Commission Territoire, Chantal Nouhën a demandé quand ce sujet serait débattu au sein de la commission dont c'est l'objet. Elle a été éconduite et la question n'est pas reprise dans le compte rendu de la commission.

Nous ne pouvons que déplorer l'absence de participation des élus et des associations, que ce soit dans le travail des commissions qui ne sont utilisées que comme des chambres d'enregistrement, ou dans l'élaboration de décisions touchant au cadre de vie immédiat des Fidésiens.

Nous voudrions bien ne pas voir se renouveler des scénari comme la place Millou et son « bunker » véritable tache dans l'environnement architectural du centre du village, ou la décision unilatérale et subreptice concernant la réduction du périmètre de protection des bâtiments classés ...

Nous avons aussi appris, par la presse, que le bassin de l'actuelle piscine sera conservé comme réserve d'eau, sans que jamais aucun élu n'en eût été informé ou consulté...

A chacun des Fidésiens de juger et de s'en souvenir le jour où ils pourront s'exprimer dans une urne...

Chantal NOUHËN, André RASSAT et Bernard MOMIN
Contact : bernard.momin@numericable.com
Tél. 04 72 16 05 72 / 06 75 73 47 12

Sainte Foy écologique, citoyenne et solidaire



L'EAU, UN BIEN COMMUN

Le Grand Lyon a délégué production et distribution de l'eau à deux multi nationales : résultat le tarif de l'eau est l'un des plus chers de France L'assainissement reste exploité en régie par le personnel du Grand Lyon : **résultat le tarif est un des moins cher de France.**

La régie publique d'assainissement équilibre dépenses et recettes. Le tarif est lié aux investissements, à la maintenance, aux apports des utilisateurs.

La délégation à Veolia (85%) et Suez (15%) a établi un tarif dans le contrat. Il garantit leur marge bénéficiaire, sans lien entre recettes et dépenses. L'abonnement est en augmentation constante, ainsi que le prix au m³, juste tempéré par les baisses votées lors des révisions quinquennales.

Il n'y a pas d'incitation à l'économie de cette ressource vitale, puisque plus on consomme et moins on paie.

Une révision quinquennale aura lieu en septembre. La baisse de l'abonnement, sa suppression et une baisse du m³ sont des questions incontournables. **Les Fidésiens doivent pouvoir s'approprier ce débat, donner un point de vue, avant le vote du Conseil Communautaire.**

En déléguant ce service au privé les élus se sont dessaisis d'une politique publique de l'eau.

Pas de contrôle financier de la collectivité. Pas d'état des lieux du réseau, de son entretien. Contrairement au bâti, les élus, les citoyens ne peuvent constater la vétusté. Que va-t-on laisser aux générations suivantes ? Pas de mise en concurrence pour les travaux. Les entreprises font travailler leurs filiales. Pas de lisibilité, pourtant la collectivité reste responsable de ce service public.

Retour en régie publique ou nouveau contrat avec les mêmes ? Ce choix doit s'opérer fin 2012, pour préparer la fin du contrat en 2015. Grenoble depuis 10 ans, Paris depuis un an sont en régie, **pourquoi pas le Grand Lyon ?**

Monique COISSON
www.moniquecoisson.fr

■ QUESTIONS AU MAIRE

Le Maire répond à vos questions

De nombreux Fidésiens m'ont interrogé depuis plusieurs semaines sur le devenir du square situé Boulevard de l'Europe en face de la rue Alexandre Berthier.

Par convention passée entre la Ville et la Clinique Charcot, la Ville a accepté d'accueillir sur ce terrain situé à proximité des amas de terre qui ont été déblayés tout au long du chantier de construction de l'extension de la Clinique. Aujourd'hui, le chantier arrive à son terme. Comme la Clinique s'y était engagée, les tas de terre viennent d'être débarrassés et le square

remis en état. Beaucoup m'ont également posé la question du devenir, à plus long terme, de ce square : restera-t-il à l'état naturel ? Sera-t-il dédié à la pratique sportive ? La réflexion est ouverte et vos propositions sont les bienvenues.

Les Fidésiens automobilistes ou piétons m'interpellent régulièrement sur les conditions de circulation rue Georges Clémenceau, à hauteur du Fort des CRS et s'interrogent sur le dispositif qui a été mis en place.

À l'origine de la mise en place de ce dispositif, nous avons

constaté que ce site, très fréquenté par des piétons, des familles avec poussettes, des personnes âgées, à proximité immédiate des parcs Bourrat et du Brûlet, était très dangereux, en raison notamment de l'absence de trottoir côté Fort et l'étroitesse du trottoir côté Est.

Afin de répondre à cette situation, un dispositif provisoire a été mis en place, par la création d'un alternat et d'un sens unique de circulation chemin du Fort. L'objectif est de créer un cheminement piétonnier sécurisé. Des glissières de sécurité ont ainsi été mises en place.

Elles matérialisent la création d'un trottoir côté Fort et l'élargissement du trottoir côté Est.

Après plusieurs semaines de fonctionnement, il semble acquis qu'un dispositif de sécurisation des piétons devra être maintenu. Mosaïque reviendra plus explicitement, dans les prochains mois, sur le choix et la nature de ce dispositif. ■



état civil

→ ILS NOUS ONT QUITTÉS

Mars 2012

LAFOSSE Simonne, veuve DUPARCHY, le 16/03/2012

MORCILLO Maria-Carmen, le 17/03/2012

GARCIN Marie-Louise, le 19/03/2012

THOLLON Roger, le 23/03/2012

ROBELET Marie, le 28/03/2012

Avril 2012

CARRÉ Raymond, le 05/04/2012

FALLONE Michel, le 05/04/2012

FUNDNER Johann, le 10/04/2012

→ ILS SE SONT MARIÉS

Avril 2012

REY Grégory et CAUWET Ludivine, le 07/04/2012

GUILLOT Jérôme et COLOMBET Maud, le 14/04/2012

→ ILS SONT NÉS

(*hors commune)

Mars 2012

BADR Raphaël, le 13/03/2012*

PERRIN Mélinda, le 14/03/2012*

DIEU Mila-Jo, le 17/03/2012*

BURE ZERKOUNE Maëlys, le 19/03/2012

CASSARD Nyla, le 19/03/2012

GARRET-FLAUDY Mélissa, le 19/03/2012*

PONCET Éva, le 21/03/2012

GIUGNO Liya, le 22/03/2012*

BELLATON Aubin, le 25/03/2012*

CHAMBON Alice, le 28/03/2012

POMMEYROL Clara, le 29/03/2012

Avril 2012

BEN OTHMAN Abdelaziz, le 03/04/2012

D'EXPORT Zachary, le 05/04/2012

BAROLET Célia, le 07/04/2012

POUPET RENAUD Elliott, le 14/04/2012

SIMON Loïsanne, le 14/04/2012

■ PRATIQUE

→ Mairie

10, rue Deshay / 69110 Sainte Foy-lès-Lyon / Tél. 04 72 32 59 00 / Fax 04 72 32 59 49

Horaires d'ouverture : du lundi au vendredi de 8h30 à 12h et de 13h à 17h / le samedi matin de 9h à 11h50 (service État civil uniquement) :

demande.acte@ville-saintefoyleslyon.fr

Pour contacter un élu, s'adresser au chef de service ou au cabinet du Maire. Tél. 04 72 32 59 50

→ Service Vie scolaire :

Tél. 04 72 32 59 03 /

scolaire@ville-saintefoyleslyon.fr

→ CCAS : Tél. 04 72 32 59 05 /

ccas@ville-saintefoyleslyon.fr

→ Services Techniques :

Tél. 04 72 32 59 25 /

techniques@ville-saintefoyleslyon.fr

→ Service Sports et Jeunesse :

50, rue Châtelain / Tél. 04 72 32 59 90 /

sports@ville-saintefoyleslyon.fr

→ Police municipale :

24, Grande Rue / Tél. 04 37 23 04 10

→ Bibliothèques municipales :

20, rue Châtelain / Tél. 04 72 32 59 35 /

bibliotheque@ville-saintefoyleslyon.fr

18, avenue de Limburg / Tél. 04 78 59 51 90

→ Maison communale des Bruyères :

55, boulevard des Provinces / Tél. 04 78 36 40 18

MAISON NATURE DE LA **GRAVIÈRE**

PERMANENCES

Service Espaces Verts



VENDREDI **25 MAI**
de 14h à 19h - Entrée libre
Piéger les insectes **prédateurs**
11, avenue de Limburg



● Ville de

Ste Foy-lès-Lyon

PLUS QU'UNE VILLE,
UNE PASSION !

www.saintefoyleslyon.fr